

Консультация для родителей подготовительной группы

## «ТЕОРИЯ И МЕТОДИКА МУЗЫКАЛЬНОГО ВОСПИТАНИЯ ДЕТЕЙ ДОШКОЛЬНОГО ВОЗРАСТА»

### Тема 1. Специфика музыки как вида искусства

*Вопросы:*

1. Специфика искусства как формы общественного сознания
2. Нотная запись музыки
3. Средства выразительности в музыке

#### 1. Специфика искусства как формы общественного сознания

*Искусство* - это форма отражения действительности в сознании человека. Но это отражение не является зеркальным подобием жизненной правды, это правда художественная, созданная на основе глубокого знания жизни художником и преобразования ее с помощью творческого мышления и воображения творца. Результатом этого отражения является художественный образ. Существование различных видов искусства связано со стремлением человека воспроизвести и отразить мир как можно полнее. У каждого искусства есть свои специфические особенности. У музыки это:

- Музыка является искусством выразительным - она выражает чувства, настроения, переживания, отношения и т.д., эмоциональную реальность. Этим она значительно отличается от изобразительных искусств (живопись, скульптура и др.), от понятийных (литература), изобразительно-понятийных (театр, кино). Однако в музыке есть и изобразительная сторона (шум волн, пение птиц и т.д.), но и эти явления не являются обычными звукоподражаниями, они эмоционально окрашены.
- Музыка — искусство временное, благодаря этому она отражает смену эмоций, настроений. Произведения музыкального искусства расположены во времени, а не в пространстве. Этим музыка отличается от пространственных искусств (живопись, скульптура, архитектура и др.) и от пространственно-временных (танец, театр, кино). Как и все временные искусства, музыка развивает прогнозирующую функцию мышления.

- Музыка оперирует звуками и обращена ко слуху человека. Музыку принято обозначать как интонационно - мелодическое искусство. Интонация (основная единица музыки, ее «кирпичик», «зерно») несет информацию, понимаемую разными людьми схожим образом (интонации торжественности, плача и пр.) Из интонаций строится мелодия, которая является цельным, завершенным построением.
- Музыка - это искусство исполнительское. Она требует посредника между создателем и слушателем, которым является исполнитель, как бы «расшифровывая» заложенные композитором в музыкальном произведении чувства и смыслы. От качества и контекста исполнения во многом зависит восприятие произведения, интерес к нему.

Музыка «мыслит» музыкальными образами, которые воплощаются с помощью музыкальной выразительности. Условно *образы* можно классифицировать по следующим основаниям:

#### 1. В зависимости от того, какое явление или объект отражен в музыке

- образы отдельных людей или целого народа (Иван Сусанин, хор в опере М.И. Глинки «Иван Сусанин» - образ русского народа и т.д.)
- образы характеров и настроений, чаще всего это камерные произведения, в названиях которых и зафиксирована программа понимания образа (Д.Б. Кабалевский - «Злюка», «Плакса», «Ревушка»; Р.Шуман «Первая утрата», И. Бах «Шутка» и др.)
- музыкальные портреты животных (К. Сен — Санс, сюита «Карнавал животных»,
- «Полет шмеля» Н.А. Римский - Корсаков и др.)
- образы неживой природы (П.И. Чайковский, 12 пьес «Времена года»; А. Вивальди, 4 концерта «Времена года», Э. Григ «Утро» и др.)
- сказочные образы (Э. Григ «В пещере горного короля», А.Лядов «Баба-яга», «Кикимора», М.П. Мусоргский «Гном» и др.)

В зависимости от нравственной сущности воплощаемого явления или объекта (образы добра и зла, света и тьмы и др.)

#### 2. В зависимости от смысла образа (образы лирические, драматические,

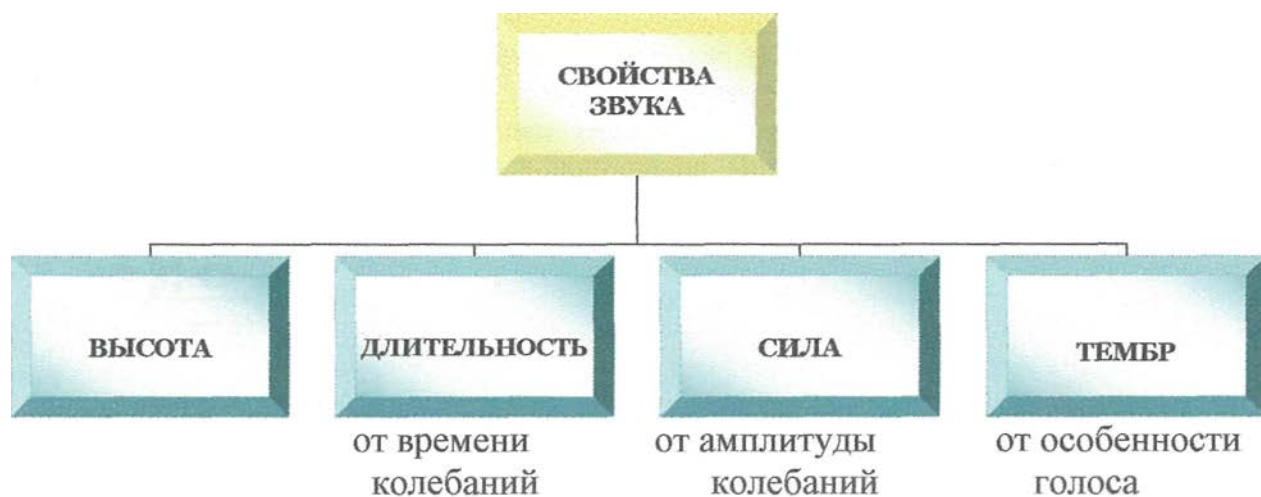
героические и др.)

3. В зависимости от принадлежности к стилю и художественному направлению (образ классический, романтический и т.д.)

4. В зависимости от принадлежности к стилю и художественному направлению (образ классический, романтический и т.д.)

## ^ 2. Нотная запись музыки

Звук - это колебания воздуха, вызванное упругим телом. Не всякий звук является музыкальным звуком, есть звуки шумовые. Музыкальный звук имеет определённую высоту и входит в музыкальную систему. Физическими свойствами музыкального звука является его высота, длительность (протяженность), сила (громкость), тембр (окраска).



Звуки записываются на письме с помощью специальных знаков нот (нотация). В истории существовали разные способы записи: буквами (латинскими), невменная запись (в средневековье из штрихов, запятых, на Руси использовались крюки). Четырёхлинейный стан в 10 веке ввел в употребление итальянский музыкант, монах — Гвидо из Ареццо, ему же приписывают закрепление в практике современных названий нот. Это первые слоги гимна святому Иоанну: Ut, Re, Mi, Fa, Sol, La. В 16 веке появилось Si, а в 17 веке Ut заменили Do. Ноты трансформировались из ромба, квадрата, для удобства «округлились».

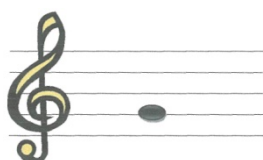
В современной нотной записи *все свойства звука отражаются специальными*

способами.

## **Высота**

- **Нотный стан (нотоносец).** Представляет собой пять линеек, на которых (между ними, над и под ними с помощью дополнительных линеек) фиксируются сами ноты.
- **Ключ,** который обозначает расположение определенного звука (это отражается в названии ключа). Приведем примеры некоторых ключей.

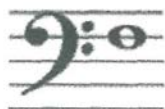
### Ключ соль (скрипичный)



Ключ фа

### Басовый ключ

Второй по распространённости ключ после скрипичного. Помещает «фа» малой октавы на вторую сверху линейку нотного стана. Этим ключом пользуются инструменты с низким звучанием: виолончель, фагот и т. д. В басовом ключе обычно пишется партия левой руки для фортепиано. Вокальная музыка для баса и баритона также пишется обычно в басовом ключе.



### ^ Баритоновый ключ

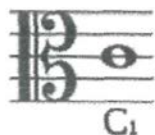


Баритоновый ключ располагает «фа» малой октавы на третьей (средней) линейке нотного стана.

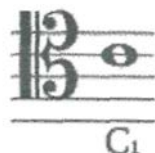
### Ключ до

### *Альтовый ключ*

Альтовый ключ помещает «до» первой октавы на среднюю линейку. В альтовом ключе пишутся партии для альтов и тромбонов, иногда вокальные партии.



### *Теноровый ключ*



Помещает «до» первой октавы на вторую сверху линейку. Используется для фаготов, виолончелей, тромбонов и контрабасов (в сольном исполнении).

Таким образом, ключ обозначает расположение определенного звука в системе (соль, фа, до).

- *^ Ноты и знаки альтерации*

Ноты располагаются на нотном стане. Весь звуковой ряд делится на определенные промежутки – октавы, которые включают 7 нот, но при этом состоят не из 7-ми равномерных звуковых отрезков, а из 12-ти. Получается, что 5 из 12-ти звуков невозможно отобразить в такой записи:



Поэтому в нотной записи используются специальные знаки альтерации, с помощью которых можно показать звуки, расположенные между двумя другими звуками.

*Диез* (повышает высоту ноты на один полутон)



Это звук «фа диез» - он расположен выше, чем «фа», но ниже, чем «соль»

*Бемоль* (понижает высоту ноты на один полутон)



*Бекар* (отменяет действие любого другого символа альтерации.)



Знаки альтерации могут быть указаны сразу после ключа. Это будет означать, что всё произведение необходимо исполнять с учетом этих знаков (например, если после ключа стоит знак «фа диез», то все звуки «фа» в таком произведении должны исполняться как «фа диез»).

**Длительность**

- *Длительность нот* - условная продолжительность звуков. В музыке большое выразительное значение имеет относительная длительность звуков, сравнение её с длительностями других звуков является основанием сложных музыкально-логических связей. Так, самый продолжительный звук записывается с помощью *целой* ноты (условно его можно «просчитать» - 1и2и3и4и, а время, которое вы произносите эти 8

слов, и будет длительностью этого звука). Звук в два раза короче – с помощью половинной. Далее идут четвертные, восьмые, шестнадцатые, тридцать вторые и т.д. Как правило, каждый последующий звук короче предыдущего в 2 раза.

Для увеличения длительности используют следующие обозначения:


^ *Точка* у ноты (или паузы). Ставится она у ноты справа и увеличивает ее длительность наполовину.


*Лига* - дуга, выгнутая вверх или вниз. Связывает стоящие рядом ноты одинаковой высоты, суммируя их длительность. Лига, соединяющая две или несколько нот, находящихся на разной высоте, означает связное исполнение этих звуков или легато.


*Фермата* - знак, увеличивающий на неопределенное время длительность ноты или паузы. Задержка (остановка) движение музыки обозначается знаком фермата (от итальянского *fermata* - остановка), который ставится над или под нотой, аккордом или паузой.


*пауза* - перерыв в звучании. Длительность паузы соответствует длительностям нот и обозначается специальными знаками:




 - целая (1 и, 2 и, 3 и, 4 и)

 - половинная (1 и, 2 и)

 - четвертная (1 и)

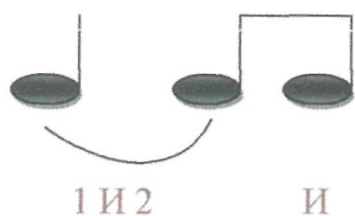
 - восьмая (1)

 - шестнадцатая ( две шестнадцатые – 1)

тридцатьвторая и т.д.

 - знак точка удлинняет ноту на половину звучания (1 и 2)

### ЛИГА



### ФЕРМАТА



задержка звучания на неопределенное время

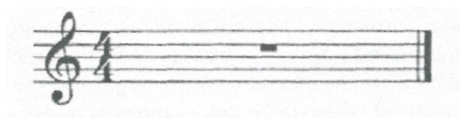
• ^ *Тактовый размер*

При записи музыки с помощью тактового размера и деления записи на такты



фиксируется метро-ритмическая сторона музыки. Расстояние от одной сильной доли (она ощущается как более сильный звук) в музыке до другой называется тактом и на письме обозначается тактовой чертой, границу такта (тактовую черту) обозначают значком "|".

Тактовый размер обозначается двумя цифрами при ключе после знаков альтерации, одна над другой.



Верхняя цифра обозначает количество долей в такте, а нижняя — длительность каждой доли. Говоря проще, в каждом такте в такой записи будет четыре (верхняя цифра) ноты длительностью в четверть (нижняя цифра). Однако это могут быть различные варианты сочетаний длительностей, образующих ритмический рисунок:



Различные ритмические рисунки

Чаще всего используются размеры  $2/4$ ,  $3/4$ ,  $4/4$ . Могут быть размеры, где нижняя цифра – 8:  $3/8$ ,  $6/8$  и др.

## **Сила**

**Громкость звука** - субъективное восприятие силы звука (абсолютная величина слухового ощущения).

•

В записи силы звучания используют соответствующие термины, главные из которых пиано – тихо и форте – громко. Выделяются более тонкие градации силы звука: пиано пианиссимо, пианиссимо, пиано, меццо пиано (не очень тихо), меццо форте (не очень громко), форте (громко), фортиссимо, форте фортиссимо.

ppp - piano pianissimo (пиано пианиссимо) – предельно тихо,

pp — pianissimo (пианиссимо) — очень тихо,

p — piano (пиано) — тихо,

mp — mezzo-piano (мёццо-пиано) — не очень тихо,

mf — mezzo-forte (мёццо-фортэ) — не очень громко,

f — forte (фортэ) — громко,

ff - fortissimo (фортиссимо) – очень громко

fff — forte fortissimo (фортэ фортиссимо) — предельно громко.

- Постепенное увеличение силы звучания обозначается термином *crescendo* или сокращенно *cresc.* (крещендо), либо знаком.

Постепенное уменьшение силы звучания обозначается термином *diminuendo* или сокращенно *dim.* (диминуэндо), либо знаком.

динамические оттенки могут уточняться вспомогательными словами:

*росо а росо crescendo* — постепенно усиливая,

*росо а росо diminuendo* — постепенно стихая.

**^ Помимо обозначения высоты, длительности, громкости важным в записи является также обозначение темпа.**

**Темп** - скорость движения в музыке. Он зависит от содержания музыкального произведения и его эмоциональной направленности. Обозначается словами вначале произведения, на родном языке композитора, часто на итальянском. Для определения темпа и его изменений применяются специальные термины или цифровое обозначение метронома, т. е. сколько долей должно прозвучать в минуту.

**^ Медленные темпы:**

Largo — широко;

Lento — протяжно;

Adagio — медленно;

*Умеренные темпы:*

Andante — спокойно, не спеша; Moderate — умеренно;

Sostenuto — сдержанно;

*Быстрые темпы:*

Allegro — скоро;

Vivo — живо;

Presto — быстро;

### **^ 3. Средства выразительности в музыке**

Музыка как искусство выполняет свою функцию с помощью свойственных ей *средств музыкальной выразительности*.

**Мелодия** - одnogолосная завершенная музыкальная мысль, звуки в которой интонационно связаны.

**Ритм** - чередование звуков разной длительности, организованное особым образом.

**Лад**

Общая эмоциональная окраска музыки (мажор - весело, минор - грустный, печальный)

Система звуковысотных зависимостей звуков (эти системы могут включать различное количество звуков, например, 5 звуков в определенном соотношении – это пентатоника, 3 – терцовый лад. Самые распространенные – 7-ми ступенные лады мажор и минор.)

**Тембр** - окраска звучания связанная с особенностями голоса или инструмента.

**Регистр** - группа звуков близкая по высоте и тембру.

**Темп** - скорость звучания музыки (быстро, умеренно, медленно).

Этим перечнем не исчерпываются, конечно, все средства музыкальной выразительности. Дети дошкольного возраста легко различают такие средства музыкальной выразительности, как динамика, регистр, темп.

## **Тема 2 Белорусский музыкальный фольклор: его сущность и специфика**

*Вопросы:*

1. Сущность и специфика фольклора как явления, особенности музыкального языка
2. Система жанров
3. Белорусские народные музыкальные инструменты

### **^ 1. Сущность и специфика фольклора как явления, особенности музыкального языка**

Проблема формирования национального самосознания как основы сохранения национального своеобразия культуры в современных условиях мировой глобализации несомненно заслуживает пристального внимания уже на первоначальном этапе постижения культуры человеком – в период дошкольного детства. И фольклор (народная мудрость), и авторские произведения искусства выступают незаменимыми средствами воздействия на чувства и сознание дошкольника, поэтому любая сфера воспитания, в том числе воспитания музыкально-эстетического, предполагает использование элементов национальной культуры.

Фольклор является более древним пластом музыкальной культуры, чем музыка композиторская. Главная его черта – устность традиции. *Музыкальный фольклор* - это совокупность песенного, танцевального, инструментального творчества народа. Его специфические черты:

1. Устность фольклорной традиции, передача от человека к человеку.
2. В результате устности в фольклоре сложились такие черты как вариативность, вариантность. Вариантность подразумевает существование многих схожих вариантов одного образца в пространстве и во времени. Вариативность изменение образца во время его исполнения.
3. В фольклоре присутствуют типовые мелодии, ритмы, тексты которые

переносятся из одного образца фольклора в другой и часто являются признаками жанра.

4. Синкретичность. Слитность всех его элементов – пения, движения, использования инструментов, игрового начала.

## **^ 2. Система жанров белорусского фольклора**

1. ОБРЯДОВЫЙ ФОЛЬКЛОР - строго приуроченный к явлениям или событиям, изначально имел магическую функцию.

А) Календарно - обрядовый фольклор:

- зимний цикл (калядования, щедрования, масленица (тяготеет к весеннему циклу))

- весенний цикл (гуканне вясны, валачебные песни (на вялик дзень, пасху, троицкие, русальские...), летний цикл (купалье, жнивные), осенний цикл (льняные, ярные, «ягады беручы» ...)

Б) Семейно - обрядовый фольклор:

- родильные обряды
- крестильные обряды
- свадебные

- похоронные голошения

## **^ 2. ВНЕОБРЯДОВЫЙ ФОЛЬКЛОР**

Более поздний пласт, нет жесткой приуроченности к событию, мелодически более разнообразен: пастушьи, бурлацкие, чумацкие (торговцев), казацкие, солдатские, рекрутские, партизанские, лирические, шуточные, частушки.

К внеобрядовому фольклору относится и **^ ДЕТСКИЙ ФОЛЬКЛОР**. Это произведения исполняющие взрослыми для детей или детьми в своей среде (колыбельные, потешки, считалки, дразнилки, заклички, игры с пением и движением).

3.

## **^ Белорусские народные музыкальные инструменты**

Все белорусские народные музыкальные инструменты в зависимости от их конструкции и способа звукоизвлечения подразделяются на духовые, клавишно-язычковые, ударные, струнные музыкальные инструменты.

^ *Духовые музыкальные инструменты* – те инструменты, звук которых извлекается при помощи потока воздуха. К ним относятся: окарина, свердёлка, дуда, рожок, дудочка, свистулька, двойная дудка.

^ *Клавишно-язычковые инструменты* – инструменты, в конструкции которых присутствуют клавиши, приводящие в движения «язычки», которые под воздействием струи воздуха воспроизводят музыкальные звуки. Инструменты: гармонь, баян.

^ *Ударные инструменты* – группа инструментов, звук которых извлекается при помощи удара о корпус инструмента, либо способом встряхивания. К этой группе инструментов традиционно относятся: бубен, барабан, треугольник, трещотка, ложки, рубель, коробочка, елка.

^ *Струнные музыкальные инструменты* – инструменты, отличительным признаком которых является наличие струн. Это: цимбалы, скрипка, балалайка, колесная лира.